

ОТЧЕТ о самообследования муниципального бюджетного дошкольного образовательного учреждения- Максабашский детский сад Тюлячинского муниципального района за 2019 учебный год

С целью определения эффективности образовательной деятельности МБДОУ – Максабашский детский сад Тюлячинского муниципального района Республики Татарстан (далее – детский сад, ДОУ) за 2019 год, выявления возникших проблем в работе детского сада, а также с целью определения дальнейших перспектив его развития было проведено самообследование деятельности учреждения, результаты которого представлены в данном отчете.

Отчет о самообследовании деятельности детского сада сформирован на основе Приказа Минобрнауки России № 462 от 14.06.2013 года «Об утверждении Порядка проведения самообследования образовательной организацией» (с изменениями от 20 января 2018 г. – приказ Минобрнауки России от 14 декабря 2017 г. N 1218) и приказа Минобрнауки Российской Федерации от 10 декабря 2013 г. N 1324 г. Москва "Об утверждении показателей деятельности образовательной организации, подлежащей самообследованию".

Отчет о самообследовании деятельности детского сада включает в себя следующие направления:

- показатели деятельности дошкольного образовательного учреждения;
- оценка образовательной деятельности,
- оценка системы управления организации,
- оценка содержания и качества подготовки воспитанников к школьному обучению,
- оценка организации образовательного процесса,
- оценка качества кадрового,
- учебно-методического обеспечения,
- материально технической базы,
- оценка функционирования внутренней системы оценки качества образования,
- анализ показателей деятельности организации, подлежащей самообследованию, устанавливаемых федеральным органом исполнительной власти, осуществляющим функции по выработке государственной политики и нормативно-правовому регулированию в сфере образования.

**1.Показатели деятельности МБДОУ-Максабашский детский сад, подлежащего
самообследованию за 2019 год .**

№ п/п	Показатели	Единица измерения
1.	Образовательная деятельность	
1.1	Общая численность воспитанников, осваивающих образовательную программу дошкольного образования, в том числе:	9 человек
1.1.1	В режиме полного дня (8-12 часов)	9 человек
1.1.2	В режиме кратковременного пребывания (3-5 часов)	0 человек
1.1.3	В семейной дошкольной группе	0 человек
1.1.4	В форме семейного образования с психолого-педагогическим сопровождением на базе дошкольной образовательной организации	0 человек
1.2	Общая численность воспитанников в возрасте до 3 лет	0 человек
1.3	Общая численность воспитанников в возрасте от 3 до 8 лет	9 человек
1.4	Численность/удельный вес численности воспитанников в общей численности воспитанников, получающих услуги присмотра и	9 человек/100%
1.4.1	В режиме полного дня (8-12 часов)	9 человек/100%
1.4.2	В режиме продленного дня (12-14 часов)	0 человек/%
1.4.3	В режиме круглосуточного пребывания	0 человек/%
1.5	Численность/удельный вес численности воспитанников с ограниченными возможностями здоровья в общей численности воспитанников,	0 человек/%
1.5.1	По коррекции недостатков в физическом и (или) психическом развитии	0 человек/%
1.5.2	По освоению образовательной программы дошкольного образования	9 человек/100%
1.5.3	По присмотру и уходу	9 человек/100%
1.6	Средний показатель пропущенных дней при посещении дошкольной образовательной организации по болезни на одного воспитанника	1,8 день
1.7	Общая численность педагогических работников, в том числе:	2 человек
1.7.1	Численность/удельный вес численности педагогических работников, имеющих высшее	0 человек/100%
1.7.2	Численность/удельный вес численности педагогических	0 человек/100%

	работников, имеющих высшее образование педагогической направленности (профиля)	
1.7.3	Численность/удельный вес численности педагогических работников, имеющих среднее профессиональное образование	2 человек/100%
1.7.4	Численность/удельный вес численности педагогических работников, имеющих среднее профессиональное образование педагогической направленности (профиля)	2 человек/100%
1.8	Численность/удельный вес численности педагогических работников, которым по результатам аттестации присвоена квалификационная категория, в общей численности педагогических работников, в том числе:	1 человек/100%
1.8.1	Высшая	0 человек/%
1.8.2	Первая	1 человек/100%
1.9	Численность/удельный вес численности педагогических работников в общей численности педагогических работников, педагогический стаж работы которых составляет:	
1.9.1	До 5 лет	1 человек/100%
1.9.2	Свыше 30 лет	0 человек/%
1.10	Численность/удельный вес численности педагогических работников в общей численности педагогических работников в возрасте до 30 лет	1 человек/100%
1.11	Численность/удельный вес численности педагогических работников в общей численности педагогических работников в возрасте от 55 лет	0 человек/%
1.12	Численность/удельный вес численности педагогических и административно-хозяйственных работников, прошедших за последние 5 лет повышение квалификации/профессиональную переподготовку по профилю педагогической деятельности или иной осуществляемой в образовательной организации деятельности, в общей численности педагогических и административно-хозяйственных работников	1 человека /100%
1.13	Численность/удельный вес численности педагогических и административно-хозяйственных работников, прошедших повышение квалификации по применению в образовательном процессе федеральных государственных образовательных стандартов в общей численности педагогических и административно-хозяйственных работников	1 человека /100%
1.14	Соотношение "педагогический работник/воспитанник" в дошкольной образовательной организации	человек/человек 2/9
1.15	Наличие в образовательной организации следующих педагогических работников:	

1.15.1	Музыкального руководителя	нет
1.15.2	Инструктора по физической культуре	нет
1.15.3	Учителя-логопеда	нет
1.15.4	Логопеда	нет
1.15.5	Учителя-дефектолога	нет
1.15.6	Педагога-психолога	нет
2.	Инфраструктура	
2.1	Общая площадь помещений, в которых осуществляется образовательная деятельность, в расчете на одного воспитанника	3 кв.м
2.2	Площадь помещений для организации дополнительных видов деятельности воспитанников	3 кв.м
2.3	Наличие физкультурного зала	нет
2.4	Наличие музыкального зала	нет
2.5	Наличие прогулочных площадок, обеспечивающих физическую активность и разнообразную игровую деятельность воспитанников на прогулке	да

2. Оценка качества кадрового, учебно-методического обеспечения, материальнотехнической базы.

Материально – техническая база. Детский сад функционирует 1997 года. Детский сад имеет статус муниципального бюджетного образовательного учреждения, имеет лицензию на образовательную и медицинскую деятельность, нормативную правовую базу согласно современным нормативным документам различного уровня. Детский сад является юридическим лицом и имеет свою печать и штамп.

В детском саду в течение учебного года функционировало 1 разновозрастная группа: на декабрь 2019 года количество воспитанников составляло 9 ребенка. Земельный участок детского сада огражден металлическим забором, занимает площадь размером 200,4 кв.м. Опасных мест для прогулки детей на территории детского сада нет. Уровень освещённости, влажности соответствует санитарным нормам. Имеется игровая площадка, оснащен теньевым навесом, постройками для детских игр, игр с песком. Песок в песочницы завозится ежегодно. В таблице ниже приведена инфраструктура детского сада.

ОБЩИЕ СВЕДЕНИЯ	
Наименование учреждения	Муниципальное бюджетное дошкольное образовательное учреждение -Максабашский детский сад Тюлячинского муниципального района Республики Татарстан
Юридический адрес	422083 РТ, Тюлячинский район, с.Максабаш, ул.Кирова, д.3А
Телефон	89393316384
Электронный адрес	Mubarakzuanova.r@mail.ru
Учредитель	Муниципальное образование «Тюлячинский муниципальный район Республики Татарстан»
МАТЕРИАЛЬНО – ТЕХНИЧЕСКОЕ ОБЕСПЕЧЕНИЕ	
Здание детского сада	Одноэтажное, кирпичное здание с центральным водоснабжением, канализацией, с центральной системой отопления, рассчитанное на 20 детей. Оснащено пожарной сигнализацией «Стрелец-Мониторинг», тревожной кнопкой, световым освещением запасных выходов и эвакуационным освещением.
Территория детского сада	Вокруг здания разбиты цветочные клумбы, огород. На хозяйственной территории расположен контейнер для ТБО. Осенью и весной текущего года проведено озеленение территории (посадка деревьев по периметру участка).
Коридоры ДОУ	Информационные и тематические стенды. Стены коридоров окрашены согласно требованиям ГосПожнадзора. Обнавлены стенды символики.
Групповое помещение	Дневной сон, питание, непосредственно образовательная деятельность, совместная деятельность взрослого и детей в ходе режимных моментов, досуги, развлечения организуются в групповых комнатах. Развивающая среда в группе для самостоятельной деятельности детей разделена на игровые уголки с учетом возраста, интересов и полового различия детей.
Музыкальный зал	нет
Физкультурный зал	нет

Кабинет заведующего	Электронное рабочее место заведующего - компьютер; шкафы для документации; документация. Часы работы кабинета с 08.00 до 16.00.
Мини-музей	Краеведческие материалы, посуда, утварь, мебель.
Пищеблок	Помещение оборудовано электрическими плитами, электрической электромясорубкой, холодильниками для продуктов, разделочными столами, раковинами, водонагревателями. Питание трехразовое, горячее, осуществляется согласно примерного 10-ти дневного меню

Оборудование используется рационально, ведётся учёт материальных ценностей, приказом по детскому саду назначены ответственные лица за сохранность имущества. Вопросы по материально-техническому обеспечению рассматриваются на планёрках, административных совещаниях, совещаниях по охране труда.

Вывод: таким образом, материально-техническая база адаптирована к имеющимся условиям детского сада и соответствует предъявляемым требованиям. Для повышения качества предоставляемых услуг необходимо продолжать пополнять группу и помещения детского сада необходимым игровым и спортивным оборудованием.

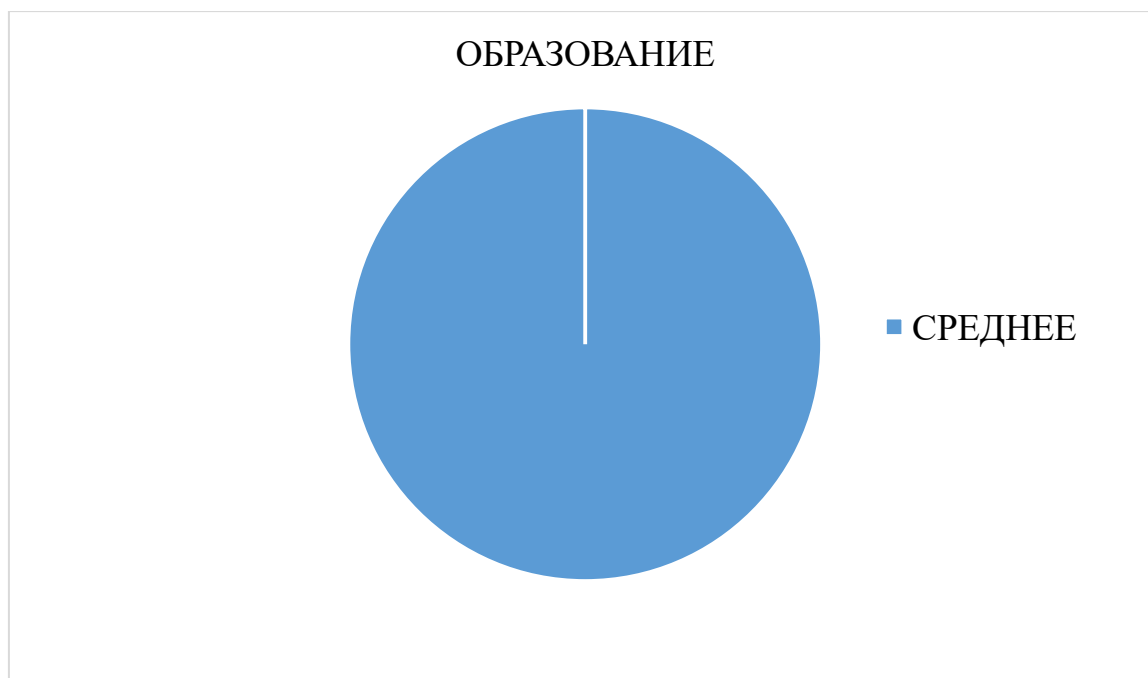
Предметно-развивающая среда. В детском саду создана комфортная, безопасная развивающая предметно-пространственная среда (РППС). При построении РПП среды в группах соблюдены принципы информативности, вариативности, полифункциональности, педагогической целесообразности, трансформируемости и безопасности.

Среда обеспечена общим и специфическим материалом для девочек и мальчиков. Материалы и оборудование в группах используется с учётом принципа интеграции образовательных областей: использование материалов и оборудования одной образовательной области в ходе реализации других областей. Игры, игрушки, дидактический материал, издательская продукция соответствует общим закономерностям развития ребёнка на каждом возрастном этапе. Имеется оборудование для следующих видов детской деятельности: игровой, продуктивной, познавательно исследовательской, коммуникативной, трудовой, музыкально-художественной, восприятия художественной литературы, двигательной. Оборудование отвечает санитарно эпидемиологическим правилам и нормативам, гигиеническим, педагогическим и эстетическим требованиям, требованиям безопасности.

В образовательном процессе используются технические средства обучения, современные информационно-коммуникационные технологии (проектор мультимедиа, ноутбуки. Вывод: таким образом, в детском саду созданы необходимые условия для осуществления образовательной деятельности. Но требования Федерального государственного образовательного стандарта дошкольного образования к развивающей предметно пространственной среде выполнены частично. Необходимо обновить и пополнить предметно развивающую среду в соответствии с требованиями ФГОС ДО.

Кадровое обеспечение. На декабрь 2019 года коллектив детского сада состоял из 7 человека, из них 2 человек - педагогические работники. Характеристика педагогов представлена в диаграммах (данные приведены на декабрь 2019).

Образовательный уровень	
Высшее профессиональное образование	0 человек
Среднее профессиональное образование	2 человек/ 100%
Категорийность	
Высшая квалификационная категория	0 человек
Первая квалификационная категория	1 человек
Без категории	1 человек



Воспитателя ДООУ отличает высокое профессиональное мастерство, творческий подход к работе, инициативность, доброжелательность, демократичность, открытость.

Награждения:

- Почетной грамотой Главы Тюлячинского муниципального района РТ
 - Почетной грамотой РОО
- Обеспеченность кадрами - 100%.

Результативность участия коллектива МБДОУ- Максабашский детский сад в конкурсах различного уровня за 3 года

Уровни	2016-2017	2017-2018	2018-2019
Муниципальный	1	2	4
Республиканский	0	0	0
всероссийский	0	1	0
международный	0	0	0
	1	3	4

Результативность участия воспитанников МБДОУ-Максабашский детский сад в конкурсах различного уровня за 3 года

Уровни	2016-2017	2017-2018	2018-2019
Муниципальный	2	3	4
Республиканский	1	0	0
всероссийский	3	0	0
международный	0	0	0
	6	3	4

Таким образом, анализ педагогических сведений педагогов и уровня их мастерства дает основание говорить о реальной возможности для плодотворной и качественной работы коллектива. Для этого необходимо провести мониторинг образовательных потребностей и профессиональных затруднений педагогов, продолжать формировать банк данных педагогов, отслеживать маршрут каждого, динамику роста путем создания индивидуального портфолио, создать в дошкольном учреждении целостную систему работы с кадрами, творческий союз единомышленников.

Общие выводы: таким образом, здание, территория детского сада соответствует санитарно-эпидемиологическим правилам и нормативам, требованиям пожарной и электробезопасности, нормам охраны труда. Необходимо постоянно повышать уровень педагогической компетентности и педагогического мастерства педагогов.

Особенности образовательного процесса. В МБДОУ – Максабашский детский сад реализуется Основная общеобразовательная программа дошкольного образования, утвержденная на общем собрании, разработанная в соответствии с Федеральным Государственным Образовательным Стандартом к структуре основной общеобразовательной программы дошкольного образования и на основе принципа интеграции образовательных областей по основным направлениям развития – физическое, социально-личностное, познавательное, речевое и художественно-эстетическое.

При выборе методик обучения предпочтение отдается развивающим методикам, способствующим формированию познавательной, социальной сферы развития. Образовательная деятельность с детьми, в основе которой доминирует игровая деятельность, в зависимости от программного содержания, проводятся фронтально, подгруппами, индивидуально.

Охрана и укрепление здоровья детей. Для оценки общего состояния дел по данному вопросу учитываем:

- общее состояние здоровья воспитанников;
- заболеваемость детей в течение года;
- суммарные данные по группам здоровья для организации профилактической работы, закаливания и организации рационального питания.

В дошкольном учреждении физкультурно-оздоровительная работа ведется в двух направлениях: профилактическое, оздоровительное. Профилактическое направление способствует укреплению здоровья детей повышению иммунитета, профилактике простудных заболеваний. Оздоровительное направление (физкультурные праздники, занятия на воздухе, «Дни здоровья», спортивные досуги) способствует активизации двигательной деятельности, развитию физических качеств, укреплению мышечного тонуса, что оказывает положительное влияние не только на эмоциональное, но и познавательное развитие ребенка, и качественную подготовку его к школе.

Система физического воспитания дает свои положительные результаты:

- пополняется предметно-развивающая среда для двигательной деятельности детей, создаются соответствующие условия, как в помещении, так и на участке;
- повышается качество физического воспитания и уровень физической подготовленности детей к школе;

- Организация взаимодействия со школой и другими социальными партнерами.

Осуществлялся принцип преемственности образования между дошкольной и начальной ступенями обучения, в годовом плане продуманы мероприятия по реализации преемственности. Совместно с педагогами НОШ и родителями воспитанников проведены открытые педагогические мероприятия, родительские собрания.

Организация питания. Питание – один из ключевых факторов, определяющих качество и жизнь ребенка. Для нормального роста и развития наши воспитанники обеспечены вкусным, сбалансированным 3-х разовым питанием. Помимо этого дети дополнительно получают второй завтрак. Ежедневное меню составляется в соответствии с 12-дневным перспективным меню. В рацион детей включены: свежие фрукты, овощи, соки, молочные, овощные, рыбные, мясные блюда. В целях профилактики йододефицита при приготовлении пищи используется йодированная соль.

Питание организовано в соответствии с санитарно-гигиеническими требованиями.

В своей работе мы руководствуемся следующими принципами:

- составление полноценного рациона питания; - использование разнообразного ассортимента продуктов, гарантирующих достаточное содержание необходимых минеральных веществ и витаминов;
- строгое соблюдение режима питания, отвечающего физиологическим особенностям детей различных возрастных групп, правильное сочетание его с режимом работы дошкольного учреждения;
- соблюдение правил эстетики питания, воспитание необходимых гигиенических навыков в зависимости от возраста и развития детей.
- правильное сочетание питания в детском саду с питанием в домашних условиях, проведение необходимой санитарно-просветительской работы с родителями;
- строгое соблюдение технологических требований при приготовлении пищи, обеспечение правильной обработки пищевых продуктов;
- повседневный контроль пищеблока, правильной организацией питания детей .

Профилактическая деятельность МБДОУ. Вопросы сохранения и укрепления здоровья детей являются приоритетными в МБДОУ.

Проводилась профилактическая работа, просветительская деятельность. Для укрепления здоровья детей в МБДОУ проводились: · «С» – витаминизация третьего блюда; комплексы утренней гимнастики; · включение в образовательный процесс физкультминуток, динамических пауз. С сотрудниками, родителями и детьми регулярно проводилась санитарно-просветительная работа.

В группе была представлена информация с рекомендациями для родителей об организации рационального питания, физкультурно-оздоровительной работе в семье, методах закаливания, профилактике вредных привычек и т.д.

Оценка системы управления учреждения. Управление детским садом осуществляется в соответствии с действующим законодательством Российской Федерации:

- Законом Российской Федерации от 29.12.2012 года № 273-ФЗ «Об образовании в Российской Федерации»;
- Приказом Министерства образования и науки Российской Федерации от 17 октября 2013 г. N 1155 "Об утверждении федерального государственного образовательного стандарта дошкольного образования»;
- СанПиН 2.4.1.3049-13 «Санитарно эпидемиологические требования к устройству, содержанию и организации режима работы дошкольных образовательных организаций»;
- Конвенцией ООН о правах ребёнка;
- Уставом МБДОУ- Максабашский детский сад;
- Договором между МБДОУ и родителями (законными представителями) и другими локальными актами.

В детском саду разработан пакет документов, регламентирующих деятельность учреждения: Устав детского сада, локальные акты, договоры с родителями, педагогами, обслуживающим персоналом, должностные инструкции. Имеющаяся структура системы управления соответствует Уставу детского сада и функциональным задачам.

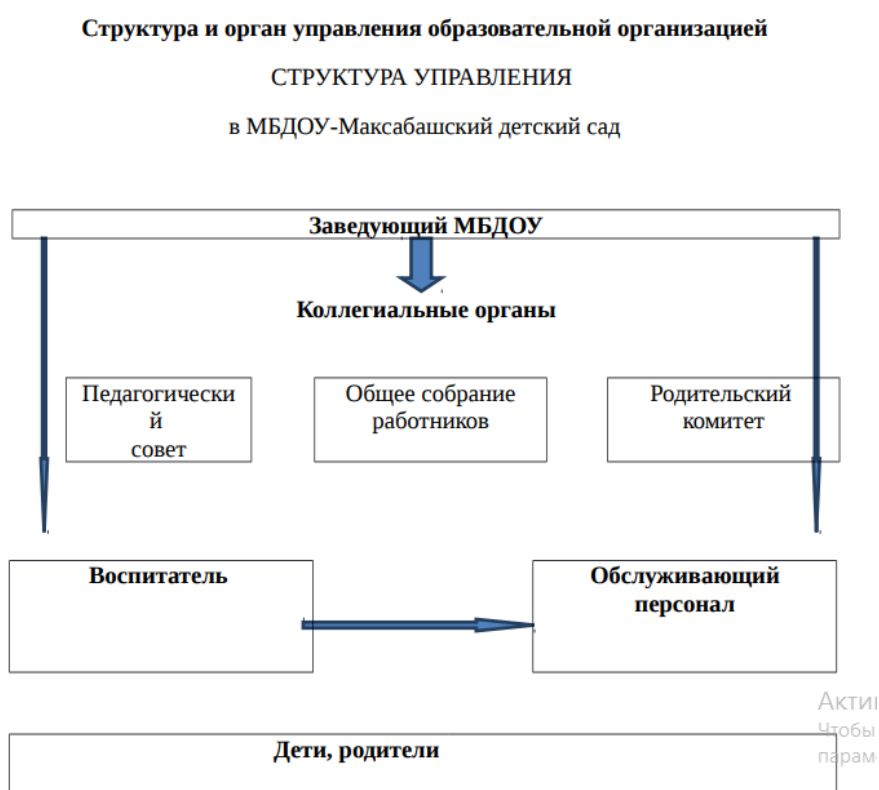
Управление в детском саду строится на принципах единоначалия и самоуправления, обеспечивающих государственно-общественный характер управления. Формами самоуправления являются: общее собрание трудового коллектива, педагогический совет, родительский комитет, общее родительское собрание. Порядок выборов в органы

самоуправления и их компетенции определяются Уставом детского сада, деятельность определяется локальными актами.

Непосредственное управление детским садом осуществляет заведующий Мубаракзянова Рафина Фирдусовна.

Организационно-управленческая структура детского сада представлена схемой. Действующая организационно-управленческая структура позволяет оптимизировать управление, включить в пространство управленческой деятельности всех участников образовательного процесса.

Схема 1.



Вывод: таким образом, управление детским садом представляет собой единую систему, в которой имеют право голоса все участники образовательного процесса.

С целью оптимизации и обеспечения качества образовательного процесса в детском саду происходит процедура контроля работы всех структурных подразделений. Ежегодно указывается контроль в годовом плане работы детского сада, планируется согласно поставленным задачам.

По итогам анализа выполнения годового плана работы за 2018 – 2019 учебный год все контрольные мероприятия выполнены.

Вопросы контроля рассматриваются на общих собраниях трудового коллектива и педагогических советах. По итогам тематического контроля оформляются справки и хранятся вместе с другими документами по организации контрольной деятельности.

Общие выводы: детский сад функционирует в соответствии с нормативными документами в сфере образования РФ и РТ. Структура и механизм управления определяет его стабильное функционирование. Демократизация системы управления способствует развитию инициативы участников образовательного процесса педагогов, родителей (законных представителей), детей.